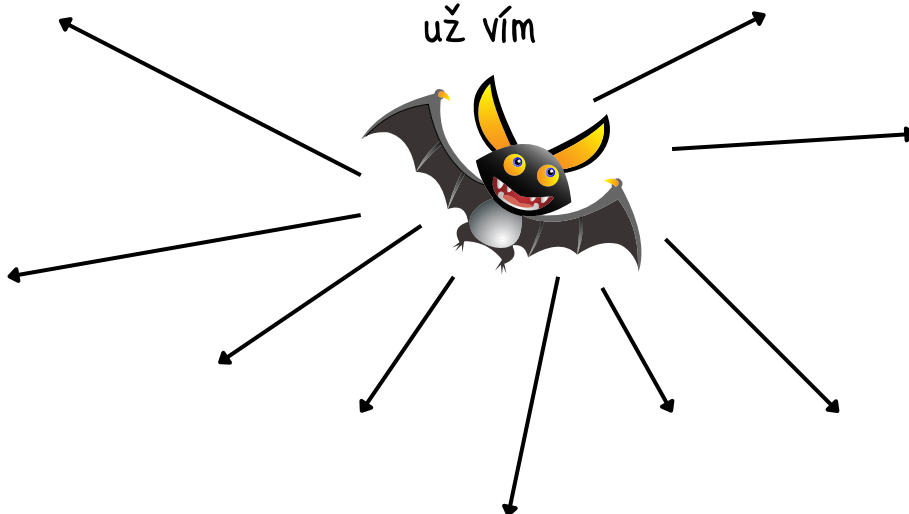


NETOPÝŘÍ SVĚT

CO VŠE O
NETOPÝŘECH

už vím



PŘEČTI SI TEXT O NETOPÝŘECH, POKUS SE ODPOVĚDĚT NA OTÁZKY.

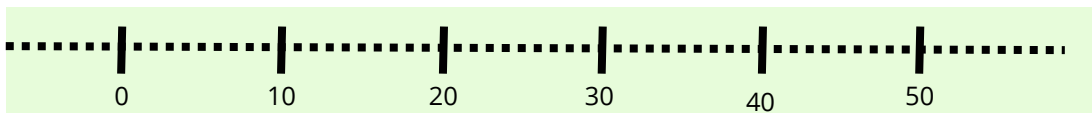
Netopýři – záhadní lovci noci, tajemní obyvatelé jeskyní. Aby mohli netopýři letět, musejí nejprve vyšplhat na nějaké vyvýšené místo a teprve odtud se mohou “spustit” dolů. Letouni jsou s ptáky jediní, kteří jsou schopni aktivního letu. U netopýřů hovoříme o pravém zimním spánku. Jde o stav strnulosti, při kterém klesá tělesná teplota z obvyklých 37 stupňů někdy na pouhý 1 stupeň. Netopýři využívají v letním období velice míst. Od přirozených dutin ve stromech a jeskyních až po nejrůznější zákoutí na lidských stavbách – střechy, kostely, panelové domy. V Mladečských jeskyních se v zimě vyskytuje až 15 druhů netopýřů. Při hibernaci dominují vrápenec malý, netopýř velký a netopýř vodní.



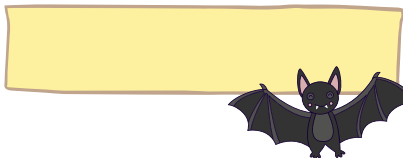
1. CO JE TO PRAVÝ ZIMNÍ SPÁNEK?



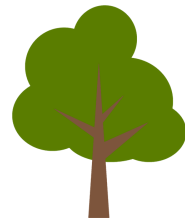
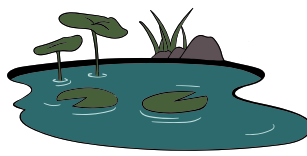
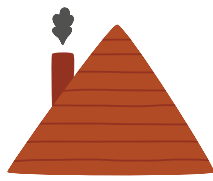
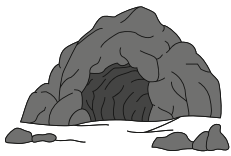
2. VYZNAČ NA ČÍSELNÉ OSE O KOLIK STUPŇŮ KLESNE TEPLOTA NETOPÝRA.



3. JAKÉ DRUHY NETOPÝRŮ NAJDEME V MLADEČSKÝCH JESKYNÍCH?



4. VYŠKRTNĚTE NA JAKÝCH MÍSTECH SE NEMŮŽE VYSKYTOVAT NETOPÝR.



KOLIK NETOPÝRŮ BYLO V JESKYNÍCH NAPOSLEDY SEČTENO?

více než 50

více než 100

více než 200

více než 300



KOLIK NETOPÝRŮ JSTE NAPOČÍTALI BĚHEM PROHLÍDKY?



Co s nalezeným netopýrem?

Netopýr nekouše a není útočným tvorem. Stane-li se, že k vám netopýr zavítá je vhodné otevřít okno co nejvíce. Vyhánět ho smetákem či něčím podobným není dobrý nápad, neboť má neobyčejně tenké kosti a jeho křídla se snadno zlomí.

